

	 <p>KarinsTrädgårdsresor</p> <p>2 - 7 april Franska Rivieran (se rese- skildring i TA nr 3-07)</p> <p>4 - 9 maj Norditalienska alpsjöar</p> <p>12-17 juni England med Sissinghurst Castle</p> <p>1 - 4 juli Gotland med privatträd- gårdar och Fårö</p> <p>24-28 sept Franska Rivieran, del 2</p> <p>Även endagarsresor från Lund/Båstad</p>
	<p>Info: Karin Lagergren 046-39 99 69 www.karins-tradgardsresor.se</p>

Är du nöjd med din trädgård?

Vi kan rita, skissa, designa och ge goda råd eller bygger om allt till den trädgård som du verkligen vill ha.

En trädgård som är lättskött, vacker men också genomtänkt och har en bra design. Helhet, rumskänsla, prunkande romantisk, stilren och strikt eller vad du nu önskar. Att få en designer på plats hemma i din trädgård kostar ofta mindre än du tror och är väl värda pengar. Denna peng kan vara det som behövs för att få svar på dina frågor och lite nya idéer. Priser från cirka 6-7000 kr. Eller bara goda råd på plats som kostar 2000 kr för 2h. Allt inkl moms. Vi vill ge dig en bättre trädgård! Läs gärna mer på www.garden.se

Hör av dig till oss på telefon 040 26 00 31 eller via E-post niclas@garden.se eller therese@garden.se så är du ett steg närmare din nya trädgård!

// Niclas Tengwall med kollegor



Ordförande har ordet

Alla löv har lämnat träden och samlats ihop i högar av blåsten och snart är trädgårdsåret slut. Ett märkligt år med rekordmycket regn, över 300 mm i juni och juli. Lika mycket som halva årsmängden. Bara 30 mm i augusti och oktober, då det vanligtvis brukar ösa ner. Idag 15 november har vi haft -7 grader och några frostnätter i rad, även några cm snö. Nu ser vi fram emot frölistan och planering av nästa års frösådder och nya planteringsbäddar.

Nu till vårens föredragshållare:

Februari, Årsmöte samt föredrag av Svante Malmgren. Läkare med snart 40 års erfarenhet av skötsel och odling av orkideer. Har odlat ca 200 arter och hybrider, med stor framgång under dessa år. Orkidéer i trädgården, allt om odling och skötsel samt massor med fina bilder.

Mars, Finn Eldh från Lidköping, klematisexpert med en trädgård med över 100 olika klematissorter. Föredraget kommer att handla om klematis. Ett måste för alla trädgårdsamatörer.

April, Klas Roos, Nyköping har besökt Japaninspirerade trädgårdar i Danmark, Tyskland, Japan och Sverige. Han berättar och visar bilder från dessa samt egen trädgård.

Vårens cirklar:

Klematiscirklarna fortsätter. Frökurs 2 februari kl. 12.00, Gröningens Servicecenter i Anderslöv.

Kurs hur man bygger upphöjda bäddar, 5 deltagare per grupp, anmälan till Mari Zander och Gert-Åke Ågren.

Resor:

19-20 april, Växtmarknad Kiekeberg Tyskland samt någon plantskola i området (Hackmann, Peters, Westpfall eller Horstmann).

6 – 8 juni, Jylland, med 5- 7 trädgårdar, de flesta med plantförsäljning samt 1-2 plantskolor.

Bindande anmälan med insättande av 500:- på plusgiro 535365 – 1, Skånekretsen STA. Gäller de två första resorna.

Augusti – Endagsresa till Blekinge, 4- 5 trädgårdar i Olofström, Trensåm och BräkneHoby.

Alla resorna kommer att redovisas på årsmötet samt på hemsidan, med priser och allt.

Gå in och kolla vår nya hemsida !
www.skankretsen.se

Vi i styrelsen vill till sist tacka alla trädgårdsägare som ställt upp med öppet trädgård. Alla som skänkt vinster till lotteriet. Till alla som köpt eller sålt växter på växtmarknaderna, samt till alla övriga medlemmar. Stort tack !

Kolla frölistan, planera för nya projekt i trädgården, samt ladda upp inför våren. Vi ses i Alnarp.

Gott Nytt Trädgårdsår !

Gert-Åke

Program för våren 2008

- Fre 29 Febr Årsmöte, Svante Malmgren – Orkidéer i trädgården.
- Tor 27 Mars Finn Eldh – Allt om klematis.
- Tis 15 April Klas Roos – Japaninspirerade trädgårdar.
- Sö 4 Maj Växtmarknad på Alnarp kl. 11.00 – 13.00.
- Information till säljare Tag själv med vad som behövs för eget stånd.
Detta kan sättas upp från kl. 9.00.
Tag kontakt med kretsens funktionärer, som tilldelar dig en plats.
Växterna skall vara noggrant märkta med växtnamn, pris och sign.
Försäljningen får inte starta före kl. 11.00.
När marknaden är slut, räknar säljaren ihop försäljningssumman och betalar 10 % därav till kassören.
Du ansvarar själv för städningen av din marknadsplats
- Information till köpare Du kan gå runt och studera utbudet men bara köpa efter startskottet som är en visselsignal kl. 11.00. En stund innan får säljare/funktionärer. Köpa. Betala direkt till säljaren.
- Obs! För allas trevnad, respektera dessa regler.
- Sö 11 Maj Pingstdagen, ÖPPET HUS kl. 10.00 – 16.00.
Kenneth och Lone Lorentzon, Axelvold, Kågeröd,
Tel. 0418 – 442012. Växtförsäljning.**
- 13 – 15 Juni Riksmöte i Nyköping.**

Alla sammanträden börjar kl. 19.00, i gamla aulan Alnarp.
Kom i god tid till mötena, så kan du se vad som finns till försäljning och även hinna välja ut en bok ur vårt bibliotek. Vi öppnar normalt kl. 18.15. Har du någon intressant växt att visa upp eller fråga om, ta med den, sådant är alltid intressant som inslag på mötena. Ta gärna även med någon eller några växter eller något annat trädgårdsanknutet till vårt växtlotteri. Välkommen att handla, köpa lotter (5 st. 10:-), träffa gamla och nya trädgårdsvänner. Kaffe och annan förtäring har många med sig. Du som är ny medlem, ta gärna kontakt med oss i styrelsen under kvällen.

Gå gärna in och läs på vår nya hemsida, så får du mer info kring vår verksamhet, t.ex klicka på länkarna till Cedergrens i Råå.

www.skane-kretsen.se



Vem har prövat kamelia i skånsk trädgård?

I England anses kamelian vara en tämligen kinkig växt, som förbehålls trädgårdar med gott mikroklimat. Att försöka odling här i Skåne med ett kärvare klimat måste innebära ett inte obetydligt risktagande. Men kanske finns chansen här också, åtminstone i skyddade omgivningar.

I senaste numret av det danska trädgårdssällskapets tidning "Haven" finns en intressant artikel om kamelia, Danskarna har tydligen med en viss framgång odlat flera sorter av *Camellia japonica* och prövar även andra arter. I Landbohøjskolens trädgård i Köpenhamn har några kameliabuskar stått i tjugo år utan vintertäckning. Storstadsläget gör förstås sitt till, men liknande lägen finns här också och eftersom klimatskillnaden mellan Skåne och Danmark är liten borde vi väl kunna pröva oss fram. Vem kan berätta om framgångar med kameliaodling i vår krets?

För dem som inte har tillgång till den danska tidningen kan jag återge några huvudpunkter i artikeln: Den mest odlade och förmodligen hårdigaste arten har länge ansetts vara *C. japonica* med otaliga namnsorter. 'Williamsi-hybrider' (*C. japonica* x *saluensis*) har också gott rykte. Följande sorter framhålls i artikeln:

C.j. 'Spring Festival' blomrik, rosa.

C. j. 'Alba simplex' mycket attraktiv, kraftigväxande.

C. j. 'C.M. Howey' lysande röd, tål -20°.

C.j. 'R.L. Wheeler' mycket stora ljusröda blommor.

C.j. 'Berenice Buddy' vacker lilarosa blomma

C.j. 'Duchesse Decaxes' rosliknande rosa blommor, tål -20°.

C.j. 'Adolphe Audusson' körsbärsröda blommor, tål -20°.

- En plantskola med stort kameliasortiment är Aldershvile Planteskole i Bagsværd vid Köpenhamn.
- Plantera på våren när jorden blivit uppvärmd.
- Jord som för rododendron. Ett utbrett rotsystem gör att den inte är så lätt att omplantera som rododendron.
- Välj ett läge som skyddar mot sen vintersol, t.ex. vid en norrvägg eller bakom en häck. Trivs att stå trångt, sätt den gärna bland rhododendronplantor, som flyttas undan när kamelian blivit större.
- Vattna vid torka, särskilt de första åren.
- Täck marken med löv och/eller granris eller vira om hela växten med geotextil.

Tilläggs kan att man på Alnarp sägs ha testat nya amerikanska hybrider med annan genetisk bakgrund, som lär vara särskilt hårdiga. Om de kommit ut i handeln känner jag inte till.

Eorbjörn Söderlund

Höstens program.....

Digitalfotografering – Leif & Christina Fryle, 24/9

Leif och Christina berättade lättsamt och pedagogiskt om digitalfotografering, och visade vackra informativa bilder. Den skall sägas direkt, den som skriver det här har noll koll, har gjort ett försök läsa kamerans instruktionsbok och gett upp direkt. Det där med bländare, skärpa och allt vad det heter har aldrig sjunkit in. Men dessa ganska handfasta råd kan vi nog alla ta till oss:

1. Högerklicka i bilden och via egenskaper kan du se en hel del användbar bilddata
2. Rörelseoskärpa – ett stativ hjälper oss darra mindre och klara längre exponeringstider, de fungerar även för skogsmullar, enbenta stativ kan användas som vandringsstav!
3. Gå ett steg längre – till kamerans instruktion t ex!!! – och kolla rekommenderade inställningar för närbilder (ofta en blomsymbol)
4. Jämför bilder om du tar rakt framifrån eller diagonalt från sidan
5. Diagonaler känns behagligare att titta på
6. Det är inte nödvändigt att centrera motivet – prova och lägg det lite till höger
7. Fotografering mitt på dagen är svårt – särskilt mot himlen, sol kan ge vita fläckar i bilden
8. Tidigt på morgonen är bättre, när solen står lågt, eller sent på dagen
9. Vita blommor är svåra att få till bra, passa på när det är mörk åskhimmel, kan inte bli bättre i itbalans. Vilken ljstemperatur skall användas, se symboler för lysrör=gråaktig, dagsljus=gulare, glödlampa=blåaktig
10. Utnyttja motljuset för läcker effekt
11. Luta inte kameran när du plåtar
12. Förgrunden kan användas till att rama in bilden, typ ett fönster eller en dörr
13. Bildbehandling – se mer nedan

Bildbehandling

Photoshop (Adobe) rekommenderas kanske inte till nybörjaren, börja hellre öva på gratis-programmet

Picasa, ett Google-program som du laddar ner gratis i en svensk version. Du får hjälp arkivera och ordna dina bilder, plockar samman "album", kan lätt e-posta iväg bilder. Men framförallt kan du lära dig beskära, fixa röda ögon, ändra kontrast, justera färgtemperatur, och en massa mer. Leif & Christina tipsar om att man avslutar bildbehandlingen med skärpe-justering som den sista justeringen. Du kan enkelt lägga till en förklarande bildtext.

Via hemsida Surftips för seniorer (www.surftips.blogspot.com) kan man plocka mycket intressant men framförallt en svensk instruktion till Picasa till den som vill läsa lite mer.

Backup

Alldeles oavsett program måste du komma ihåg att ta regelbundna säkerhetsbackuper, tänk om det händer något med datorn och alla bilder går förlorade? Hemska tanke. Du vet säkert att man kan köpa billiga USB-minnen med hög lagringskapacitet numera. När du tankar över en ny uppdatering kompletteras bara med nyheter/förändringarna.

Christina hoppas få många bilder till TA och tipsade om Riks-hemsidan, där det under TA finns en flik "Bildberäkning" klick och öppna och du får hjälp att se hur stor din bild kan bli i tryck. Alla med ambitioner att producera TA-framsidan (!) skall tänka på 2 saker;

- Du bör ha en kamera med mellan 8 – 10 megapixlar
- Det bör vara en fri yta upp i övre hörnet för STA-logan

Referatförsök / Lotta Björnlund

17 oktober Henrik Sjöman Alnarp var vår gäst som med mycket kort varsel hoppade in och berättade/ visade bilder från sin resa i Georgien /Kaukasus där han var för att studera ängs och skogsamhällen. Föredraget var mycket uppskattat.

22 November. Mats Krook Isgrannatorps Trädgård utanför Kristianstad, visade bilder och berättade om ett 50 – tal gräs o föredrag om gräs och bambu ch några bambu. Intresset för gräs och bambu har ökat mycket under de senaste åren. Är du intresserad så tag kontakt med Mats Krook för ett besök till sommaren. Han har de flesta sorterna i sin egen trädgård samt en visningsträdgård med mest gräs.

NYBÖRJARTRÄFFAR

Liksom tidigare år planerar vi att ordna träffar för nya medlemmar. Under vår och försommar besöker vi ett antal medlemmars trädgårdar för att få inspiration och nya idéer samt att lära känna varandra lite bättre.

Är du intresserad, kontakta Maj-Lis Åkesson, tfn 040-42 28 70 eller email mbakesson@globalnet.net före den 1 april.

Deltagarantalet är begränsat.

1 Trädgårdspaletten AB

En handelsträdgård med plantskola. Egen odling av sommarblommor, snittblommor o krukväxter. En botanisk utställning. Vardagar 10-18, lör 10-14 Stattenavägen 5 Malmö, Kulladal

2 Ödåkra Uteplantor

Trädgårdsbutik med stort sortiment, perenner, rododendron, prydnadsträd buskar, klängväxter, fruktträd och bärbuskar. Trädgårdstillbehör.

Trädgårdstillbehör. Fleningevägen, Ödåkra. Tel 042-20 42 10

Fax 042 – 20 44 09

www.uteplantor.se

3 Landsberg Perenner

Plantskola Självbetjäning – beställning . Katalog på begäran. Helsingborgsv. 2, 260 33 Påarp.

Tel: 042 – 22 70 10 Fax: 042 22 70 54

www.landsbergs.net

4 Cedergrens & Co, Plantskola

Gammaldags rosor, klematis. Buskar o fruktträd, perenner m.m.

Postorder, beställ innehållsrik katalog.

Box 160 16, 250 16 Råå.

Starkoddersg. 4, Tel 042 – 26 00 52,

Fax: 042 – 26 08 90

5 Flyinge Plantshop

Skånes största sortiment av trädgårdsväxter. Visningsträdgård.

Plantskolevägen Flyinge

Tel 046 – 523 55

www.flyingeplantshop.se

6 Flädie Plantskola

Perenner, rosor, kryddväxter, klätterväxter, buskar & träd i genuin skånsk miljö. Öppet mån – fre, 13 – 18, lö-sö 10 – 14. Flädie kyrkoväg 27, Flädie Tel 046 – 24 71 87

www.fladieplantskola.se

7 Lilla Fiskaregatans

Trädgårdsbutik

Nordens största sortiment av lökar. Amaryllis. Katalog, postorder. L. Fiskareg Lund Tel: 046-12 17 55, Fax: 046-211 62 45

8 Horsabäcks perenner

Plantskola Perenner. Stor visningsträdgård med stenparti och woodland. Katalog. Vägen Våxtorp - Hishult, tag av i Horsabäck. Skylt vid vägen 1,3 km mot Linghult. Tel 0430-320 54 Öppet 1 april-1 nov tis-sö 10-18

9 Lavendelgården i Henset

Idé- och inspirationsträdgård. Udda perenner.

www.lavendelgarden.nu

Tel: 0415-611 75

10 Öspab Växtvaruhus

Stort sortiment av träd, buskar, perenner, krukväxter och sommarplantor.

Östra Sönnarslöv tel: 044-33 11 90

Lund (även växthus) tel: 046-15 12 12

Hässleholm tel: 0451-847 48

Karlskrona tel: 0455 – 231 00

12 Isgrannatorps Trädgård

Specialplantskola med ca 450 olika gräs, bambu.

Isgrannatorpsv. 144, 291 92

Kristianstad

Tel 044-22 95 95

13 Ulriksdals Trädgård på Kivik

Specialplantskola med julrosor, pioner, japanska lönnar o ovanligare träd. Butik. Öppet fre-sö kl 11-17, påsk-sept o efter överensk.

Tel 0414-706 10 www.edafos.se

14 Tågarps Trädgård

Specialitet: moderna och gammeldags rosor, klematis o andra klängväxter.

Från perenner till stora träd.

Vard 10-18, lör, sön, helgd 10-14.

Tel: 0414-203 31.

Mellan Ö. Tommarp och Gärsnäs

16 Roskraft Specialplantskola

Sveriges största sortiment av rotäktade rosor. Postorder – sortlista och katalog.

Kvarnby 134, 276 36 Borrby, Tel: 0707-14 88 24. E-post info@roskraft.se

Sortlista se även www.roskraft.se

17 Plantskolan Stora Herrestad

Stort sortiment av ovanliga träd, buskar och rosor. Vard. 9- 18, lö-sö 9-15. Norrevallsv 15 Herrestad,

271 98 Ystad. Tel: 0411-55 21 69

www.plantskolanstherrestad.se

11 Tirups Örtagård, Specialplantskola

Kryddväxter, färg och medicinalväxter.

Klängväxter. Visningsträdgård. Butik och

Café. Katalog. Väster om Malmövägen,

mellan Tottarp och Staffanstorp.

Tel: 040 – 44 52 53

www.tirupsortagard.se

18 Åbergs Trädgård o Café Plantskola

Perenner, sommarblommor, grönsakspl, gräs, kryddväxter och buskar. Stort

perennsortiment. Visnträdg. Café

Öppet. vard. 10-17, lö- sö 10-16. Stängt

midsommar. Väg 19, 2 km N. Ystad,

Karlshemsv. Öja, Ystad. Tel: 0411-125 54

www.abergsgarden.nu

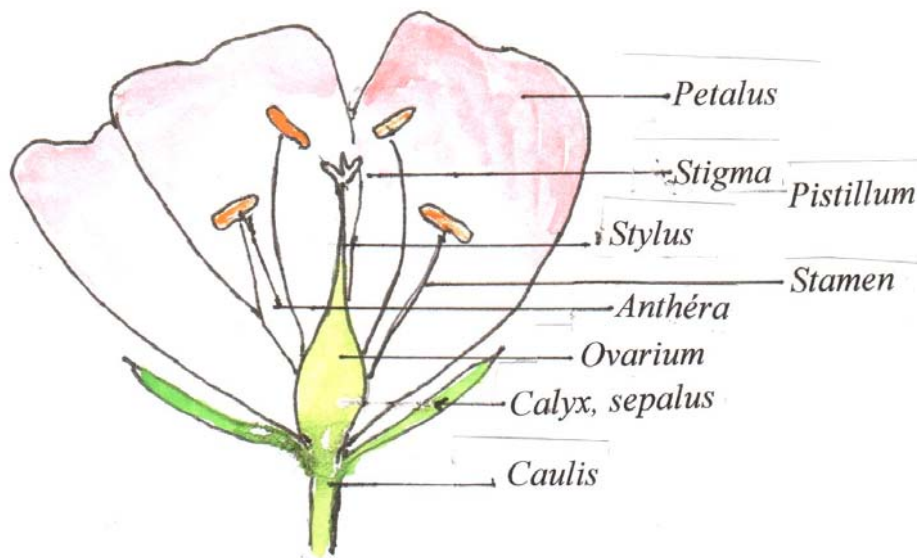
Latinskolan

Blomman och dess delar

De latinska namnen pekar ofta på någon egenskap hos blommorna. Deras uppbyggnad har alltid varit viktig i den botaniska systematiken och den som läser botanisk litteratur vet att bestämningsnycklarna i stor utsträckning hänvisar till egenskaper i blomman. Låt oss nu ta en titt på botanikens blomterminologi och samtidigt möta en del ord som ingår i många av våra växtnamn.

Vi utgår från en väldigt vanlig blomform, se bild. Blomma heter *flos*. Böjningsformer i olika kasus är *floris*, *florem*, *flore*. Vi ser ordet i t.ex. *flore albo*, *flore plen*, *o floribundus*, *florifer*, *milleflorus* och *flos-cuculi*.¹ På grekiska, ett språk som bidragit med många ord till det botaniska latinet, heter blomman *anthos* eller *ánthemon*, som i *Anthyllis* och *Heliánthemum*.²

Blomman sitter på en stjälk, som heter *caulis* på latin, *Acáulis* betyder då "utan stjälk", dvs blomman sitter direkt på stammen eller växtbasen. *Cauliflorus* betyder egentligen "stjälkblommande", men oftast avses med detta "blommar på bar kvist".



Om vi nu kryper uppåt längs stjälken kommer vi först till fodret, de vanligtvis gröna foderbladen. I botaniskt latin avser *calyx* blomfodret. Ordet härstammar från grekiskans *kalyx*, som har innebörden

hölje, skydd. *Calycínus* betyder då "liknar fodret", och *calyculátus* "med litet foder". *Calycánthus* heter en buske från östra Nordamerika. Namnet betyder "Foder som ser ut som en blomma". På svenska är namnet kryddbukse. Ett annat ord för foderblad är *sepalus*.

¹ Vitblommande, fylldblommande, rikblommig, blombärande, tusenblommig, gökblomster.

² Förleden i *Anthyllis* är bildad av *anthos*. Till släktet *A.* hör bl.a getväppling. *Heliánthemum* betyder solblomma (-*anthemum* är den latiniserade formen av -*anthos*).

Så är vi framme vid de oftast färgglada kronbladen. *Pétalus* är latinets ord i botaniken. *Chloropétalus*, *acmopétalus*³ är exempel på växtepitet där kronbladens utseende särskilt framhålls.

Inuti blomman sitter de egentliga fortplantningsorganen. I grundskolan fick vi lära oss om "Adel, präster, ståndare och pistiller". Det är bara de två senare orden som avser blommor. Från blommans bas utgår i mitten fruktämnet, *ovárium*. Därövanpå sitter pistillen, *pistillum*⁴, som består av stift och märke. *Stylus*, eller *stylis* är stiftet. *Schizostylis* betyder "tudelat stift". Tänk på sjukdomen schizofreni – kluven personlighet. Ordet märke är en översättning av *stigma*, som betyder fläck, märke.



En intressant liten växt med vackra blå blommor eftersommar – höst har det krångliga namnet *Ceratostigma* – (kallas blåblomma på svenska). Kanske lite lättare att komma ihåg namnet om man vet att innebörden av släktnamnet är "hornmärke" d.v.s. märket är format så att det liknar horn⁵.

Runt fruktämnet med pistillen sitter så ståndarna. De består av en sträng och en knapp. Knappen är den lilla klumpen som vickar längst ut på strängen och som innehåller pollenet, *Stamen* är det latinska ordet för ståndare, och det kommer liksom det svenska ur en indoeuropeisk ordrot med innebörden "stå". *Filamentum* (en avledning av *filum* = tråd) är den botaniska benämningen på strängen. Ståndarknappen heter *anthéra*.

Du känner säkert till en lökväxt som heter *Acidanthéra*, vilket betyder "spetsig ståndarknapp". Om du äger denna växt som inte utan anledning heter doftlilja på svenska, kolla att det latinska namnet stämmer med verkligheten. Om inte har du fel växt.

Torbjörn Söderholm



³ Gröngula kronblad, spetsiga kronblad.

⁴ *Pistillum* betyder egentligen "liten mortelstöt" men den botaniska vetenskapen har bestämt att ordet bara ska avse just växtorganet ifråga.

⁵ Det finns två frilandsodlade arter av *Ceratostigma*, *C. willmottiae* och *C. plumbaginoides*. De finns inte allmänt i handeln och få känner till dem. Man har föreslagit som namn på svenska blåblomma respektive kinesisk blåblomma. Men båda hör hemma i Kina. Hade det varit bättre att med utgångspunkt från de vetenskapliga namnen kalla dem Willmotts blåblomma respektive blyblomslik blåblomma? Eller är detta ett exempel på fall när de latinska namnen är väldigt praktiska?

Årets perenn 2008

Årets perenn som har utsetts av Sveriges perennodlare är, den vitblommande fläckiga lungörten -Pulmonaria

Sommarbladet upphör!

Sommarbladet med information kring öppna trädgårdar, kommer inte att skickas ut i vår.

Istället kommer det att finnas info-blad för utdelning på sista vårmötet i Alnarp, den 15 april.



Infobladen kommer även att finnas på växtmarknaden i Alnarp den 4 maj hos Gert-Åke.

På vår hemsida kommer det också att finnas info kring sommarens ÖPPNA TRÄDGÅRDAR.

STA Ombudsmöte i Mullsjö den 20–21 oktober 2007

Där Gert-Åke Ågren (självskriven) och Birgitta Pettersson representerade Skånekreten. Lotta Björnlund, som blev invald i Riksstyrelsen som suppleant, var även med på mötet.

Ombudsmötet klubbade följande;

- En ny arbetsordning för valberedningsarbetet för riks & krets nivå.
- En motion om att STA:s resegrupp som skall ordna kvalitetsresor inom Europa.

Digitaliseringsgruppen från Blekinge, visade ett smakprov på sitt enorma arbete i att digitalisera föreningens dia-arkiv

Till föreningens 70-årsdag skall en bok utkomma som skall skildra i ord och bilder 34 STA-medlemmar och deras trädgård. Christina Fryle och Inga Wallqvist presenterade i bilder bokens 224 sidor. Kommer att bli mycket intressant!

Trädgårdsnestorn Bertil Larsson, Bohusläns-Dalslandskretsen utsågs, på förslag från Bengt Löqvist, till hedersmedlem för sina mångåriga insatser för föreningen.

Avslutningsvis informerade Sörmlandskretsen om RIKS-08 i Nyköping.

Vi fick se bildprov på många vackra och intressanta trädgårdar.

Personligen föll jag för alla (naturliga) berg och stenar dom hade i sina trädgårdar.

Vill du läsa mer från ombudsmötet gå in på STA,s hemsida

www.tradgardsamatorerna.nu

Skånekretsens KLEMATISLISTA 2008 från Estland

Färgbeskrivning ger bara en vink om hur de ser ut, enligt Kivistiks listor.

Namn	Blom.tid	Blom storlek	Färg	Höjd
1. Arabella	VI – IX	6 – 8 cm	Ljusblå – blå	80 cm
2. Blonde	VII – IX	16 – 18 cm	Ljusrosa	150 – 200 cm
3. Eetika	VII – IX	8 – 12 cm	Rödrosa	150 – 180 cm
4. Ekstra	VII – IX	10 – 14 cm	Ljusblå	150 – 180 cm
5. Hagley Hybrid	VII – IX	12 – 14 cm	Rosa	200 – 250 cm
6. Huvi	VII – IX	14 – 19 cm	Mörkröd	150 – 200 cm
7. Jubileinöi 70	VII – IX	15 – 17 cm	Rödlila	200 – 250 cm
8. Juuli	VII – IX	8 – 10 cm	Ljusblå	150 – 180 cm
9. Kirsi	VII – IX	10 – 15 cm	Ljusblåviolett	200 – 250 cm
10. Kullus	VII – IX	10 – 12 cm	Ljusblå	150 – 180 cm
11. Mari	VII – IX	12 – 14 cm	Vit	150 – 200 cm
12. Negritjanka	VII – IX	10 – 12 cm	Mörkröd	250 – 350 cm
13. Negus	VII – IX	10 – 15 cm	Blålila	150 – 180 cm
14. Paala	VII – IX	12 – 16 cm	Blårosa	150 – 180 cm
15. Piilu	VII – IX	8 – 11 cm	Ljusrosa	150 – 180 cm
16. Pille	VII – IX	15 – 20 cm	Ljuslila	150 – 180 cm
17. Reiman	VII – IX	15 – 20 cm	Rödlila	150 – 200 cm
18. Rituaal	VII – IX	12 – 14 cm	Rosa	150 – 180 cm
19. Rooguchi	VII – IX	3 – 4 cm	Ljuslila	150 – 180 cm
20. Rouge Cardinale	VI – IX	14 – 16 cm	Mörkröd	180 – 200 cm
21. Saalomon	VII – IX	11 – 14 cm	Helvit	150 – 200 cm
22. Sakala	VII – IX	16 – 18 cm	Vitrosa	150 – 200 cm
23. Semu	VII – IX	8 – 14 cm	Blålila	200 – 250 cm
24. Sireen	VII – IX	13 – 15 cm	Ljuslila	150 – 180 cm
25. Tartu	VII – IX	18 – 20 cm	Ljusblå	150 – 200 cm
26. Toki	VII – IX	12 – 15 cm	Vit	100 – 150 cm
27. Triinu	VII – IX	10 – 13 cm	Rosavit	150 – 200 cm
28. Uno Kivistik	VII – IX	10 – 13 cm	Ljusblå	200 – 350 cm
29. Viola	VII – IX	10 – 15 cm	Mörkblå	200 – 250 cm
30. Vostok	VII – IX	10 – 12 cm	Mörkröd	200 – 300 cm

Alla sorter kostar 45: - per styck. **OBS! Alla säljs barrotade, ej krukade.**

Hämtas på växtmarknaden i Alnarp den 4 maj, eller enl. överenskommelse.

Beställning senast den 15 februari 2008, till Gert-Åke Ågren, telefon 0416 – 341 51 eller mail agren.gert-ake@telia.com

Kan även beställas via vår hemsida www.skankretsen.se

Rosor kring Como-sjön i norra Italien.

När man kommer till Como-sjön första gången är det lätt att tycka att det är en nästan överjordiskt vacker plats. Inte konstigt att de mäktigaste kardinalerna och de rikaste affärsmännen från Milano byggde sig fantastiska palats kring sjön, både för att visa sin makt och rikedom och för att njuta av det vackra landskapet och det behagliga klimatet.

Jag och min man var här under några av de första dagarna i maj 2003 för att fira vårt silverbröllop och detta är nog en av de mest romantiska platser man kan tänka sig. Han tittade mest på konst och arkitektur och jag mest på trädgårdarna med dess fantastiska växtlighet. Båda njöt vi av de ljumma vindarna, båtturerna runt sjön, den goda maten och av att det inte verkade vara så många fler turister än vi, ännu är det inte så många som hittar hit. Fast James Bond har gjort det – i den senaste Bond-filmen rehabiliterar han sig i Villa Balbianello, som ligger på en egen liten udde i sjön - jag hoppas att det inte innebär en strid ström av människor som skall se om han är kvar!

Från den lilla charmiga byn Menaggio där vi bodde, tog vi en kort båtutture till Cadenabbia för att besöka den berömda Villa Carlotta med sin fina konstsamling och mycket spännande trädgård. Villan hette först Villa Clerici efter markis Giorgio II Clerici som påbörjade byggandet av villan i slutet av 1600-talet. Han hade ärvt en enorm förmögenhet som ursprungligen grundades på sidenindustrin (det tillverkas fortfarande siden i Como vid södra delen av Como-sjön). Nu gav han sig in i politiken och ville visa alla sin makt och betydelse, därför placerades villan högt upp i en brant sluttning, så alla kunde se den. Detta passade säkert även Giovanni Battista Sommariva som köpte egendomen i slutet av 1700-talet och sedermera tävlade med grannen mitt över sjön, Francesco Melzi, om vem av dem som skulle bli vicepresident i den nya italienska republiken. Det sägs att när Melzi vann, ägnade sig Battista Sommariva med kraft och frenesi åt att förgylla sin egendom, både inomhus och utomhus. Nu planterades bland annat en enorm samling azaleor och rhododendron tillsammans med exotiska träd från jordens alla hörn. 1843 köptes villan av prinsessan Marianne av Preussen som gav bort den som bröllopspresent till dottern Carlotta när hon gifte sig med en tysk prins, Georg II av Saxe-Meiningen. Han hade ett stort botaniskt intresse och tillsammans utvecklade de trädgården med stor entusiasm.



Den vann snart berömmelse för den imponerande mängd exotiska växter som importerades från hela världen och för att den blivit så vacker. Den strama, formella karaktär som fanns på framsidan kompletterades med en mer naturlig och romantisk trädgård på baksidan av huset med slingrande gångar och utsiktsplatser.

Curt och jag klättrade upp för trapporna, balustraderna och avsatserna och på väg upp

till själva byggnaden beundrade vi de enorma häckar av kamelior som kantade gångarna, men som nu var i det närmaste överblommade.

Närmast huset fanns rosorna – och vilka rosor! I den bok om Villa Carlotta som säljs på museet står det omnämnt 39 olika sorter, men inte den som jag föll i trance av, nämligen ett enormt exemplar av Rosa Banksiae Lutea i full blom. Den kanske är för vanlig runt Como-sjön för att omnämnas, vad vet jag? Men så bedövande vacker! Jag såg sedan denna fantastiskt starkväxande, taggfria ros på många andra ställen runt sjön, i både den mjukt gula och den vita färgen, alla plantor fullkomligt översållade av helt utslagna, dubbla små blommor redan de allra första dagarna i maj. Ofta var de planterade tillsammans med blåregn, Wisteria sinensis, som blommar samtidigt.

På bilden står jag i Bellagio på andra sidan sjön och njuter framför ett helt tak av Rosa Banksiae Lutea, bestående av bara två plantor.

Det fanns flera andra rosor som blommade i Villa Carlotta så här tidigt, t ex en mycket hårt beskuren ros med ganska stora, enkla blommor i intensiv röd färg med gul anstrykning. Ingen doft. En del blommor på samma planta hade lite olika färg, mer eller mindre åt det gulröda hållet. Det syns kanske på bilden. Min gissning var Dortmund, men Danse du Feu kanske är närmare sanningen (Monica – hjälp!) I vilket fall som helst var den väldigt iögonfallande och dramatisk där den klädde en stor del av en hög mur.



Något annat som frapperade mig här var ett läckert sätt att plantera klängrosor på som jag aldrig sett förut. Varannan ros på denna höga mur var planterad uppifrån i en smal rabatt ovanför muren, varannan spaljerades uppåt nerifrån. Där uppe låter man låter rosen hänga ner fritt över kanten och välla ner i en riktig kaskad av blommor, det såg väldigt läckert ut.

Nästa gång jag kommer hit är det säkert något annat som väcker min förundran, vissa platser vill man bara besöka om och om igen! *Karin Lagergren*



Ny mässa i Malmö! Trädgårdsmässa på Stadionmässan i Malmö 14-16 mars. Massor av inspiration och upplevelser!

SKÅNEKRETSENS STYRELSE OCH ÖVRIGA FUNKTIONÄRER

Ordförande

Gert-Åke Ågren, 0416-3 41 51 agren.gert-ake@telia.com

Vald

2006--2007

V. Ordförande

Maj-Lis Åkesson, 040- 42 28 70 mbaesson@glocalnet.net

2006-2007

Kassör

Lotta Björnlund, 0733 42 49 04 lotta007@breband.net

2007-2008

Sekreterare

Birgitta Pettersson, 0730 67 70 88 birgitta.pettersson@telia.com

2007-2008

Ledamöter

Ulla-Britt Bjelvebo, 040 47 21 31 ulla-britt.bjelvebo@telia.com

2006-2007

Bengt Åkesson, 040 42 28 70 mbaesson@glocalnet.net

2007-2008

Karin Lagergren, 046 211 92 12 karin.lagergren@telia.com

2007-2008

Suppleanter

Mari Zander, 0413 105 78 mari@zander.nu

2007

Eva Bandrup, 040 47 14 60 eva.bandrup@imel.se

2007

Kretsens medlemservice /annonser

Ulla-Britt Bjelvebo, 040 47 21 31 skane@tradgardsamatorerna.nu

Bibliotekarie/Nybörjarträffar

Maj-Lis Åkesson, se ovan

Revisorer

Lars Thorstensson, 0411 2 06 41

Jan-Åke Larsson, 040 44 55 52

Revisors suppleant

Anette Persson, 040 46 01 17

Valberedning

Margareta Frantzén, 0411 55 07 65 m.frantzen@spray.se

2007

Gitts Malmström, 040 45 42 43 gitts.malmstrom@malmo.se

2007

Torbjörn Söderlund, 0410 2 80 41 soerbyhage@telia.se

2007

Redaktör för medlemsbladet

Birgitta Pettersson, 0730 67 70 88 se ovan

Redaktör för hemsidan

Karin Lagergren, 046 211 92 12 se ovan

Ulriksdals Trädgård på Kivik



Specialplantskola: Stort sortiment av julrosor, lönnar, pioner samt ovanligare träd och buskar.

Julrosfestival: Utställning o försäljning tor- sön 20 mars - 6 april.

Butik: Statyer, urnor, redskap och vackra tillbehör.

Trädgård: Guidade visningar enligt program och förbokningar.



Trädgårdsresor till Kina: Pionfestival och Kejsrerliga trädgårdar. 12 - 23 april.

Öppet i butik o plantskola: Apr-sept, fre-sön, kl 11-16. Tis-sön under sommaren.

Ulriksdals Trädgård på Kivik - 0414 - 706 10 - www.edafos.se



Ny mässa i Malmö! Trädgårdsmässa på Stadionmässan i Malmö 14-16 mars. Massor av inspiration och upplevelser!

Isgrannatorps Trädgård

Sveriges enda specialplantskola för prydnadsgräs och bambu.

Ett av världens största urval med 400 olika prydnadsgräs och 50 olika bambu.

Plantskolan ligger strax utanför Kristianstad och är öppen för försäljning till privatpersoner. Öppettiderna varierar och jag rekommenderar att man ringer eller kontaktar via email före besök.

Ett stort antal av gräsen och bambun finns att se i visningsrabatterna. Tips och goda råd följer med på köpet.

Välkomna

Mats Krook

0705-59 73 57

info@isgrannatorpstradgard.se

www.isgrannatorpstradgard.se

Föreningsbrev



Avsändare:
Skånekretsen, Sällskapet Trädgårdsamatörerna
C/o Ulla-Britt Bjelvebo
Henning Slaktares Gränd 8
239 35 Skanör

www.skånekretsen.se

Mycket händer på Blå Huset i Borrby på Österlen!

Välkommen!

Lördagen den 3 maj kl 1500-1700 Vårfest på Blå Huset
Fira våren med oss- nytt i trädgården och nytt i butiken Vi bjuder på enkel förtäring

Guidade tematrädgårdsvisningar lördagar juli och aug kl 14.

Viskvällar måndag den 14 juli och måndag den 28 juli kl. 20

Trädgårdsföreläsningar med bildvisning kl 1900

7 juli - Italienska trädgårdar
21 juli- Trädgårdsdesign
4 aug - Engelska trädgårdar

Lördag, Söndag den 12,13 juli kl 11-17 Echinacea Festival
Ovanliga sorters Echinacea (de nya färgerna!) Föredrag kl 1600

Lördagen den 6 sept. kl 1500-1700 Brittsommarfest
Slut på säsongen erbjudanden. Vi bjuder på enkel förtäring.

Blå Huset i Borrby

Konstglasgalleri, Visningsträdgård, Trädgårdsbutik, Trädgårdscafé med hembakat.
Öppet 20-24/3, 28-30/3 samt 1-4/5 11-17, 9/5-21/6 fre-sön 11-17 (midsommarafton stängt),

24/6-10/8 tis-sön 11-17, 15-31/8 fre-sön 11-17. Tel 0411-52 11 20

www.blahusetiborrby.se
